

PERIODE SEMI MODERNE

LES VARIETES  
LE PAQUEBOT PASTEUR  
LE TIMBRE T502

PERIODE SEMI MODERNE  
LES VARIETES  
LE PAQUEBOT PASTEUR

LE TIMBRE  
T502

Présentation 41.2



*Présentation réalisée par Jean Jacques DIEUZY  
Adhérent à l'APS (Association Philatélique de Senlis)*

PERIODE SEMI MODERNE

LES VARIETES  
LE PAQUEBOT PASTEUR  
PRESENTATION

*1 / Histoire du timbre-poste Paquebot  
PASTEUR  
dentelé non émis.*



*2 / Albert DUCARIS, Graveur du Pasteur  
3 / Le Paquebot Pasteur.*



PERIODE SEMI MODERNE

LES VARIETES  
LE PAQUEBOT PASTEUR  
LE TIMBRE SANS SURCHARGE

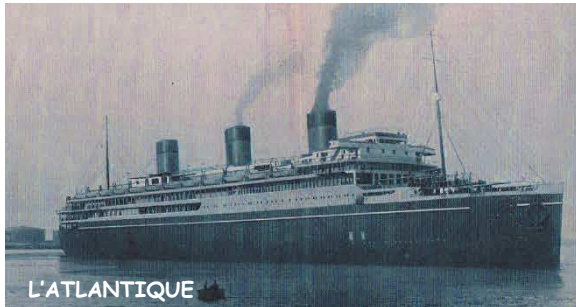


T502b dentelé  
non émis

## PERIODE SEMI MODERNE

## LES VARIETES LE PAQUEBOT PASTEUR LE TIMBRE SANS SURCHARGE

Tout d'abord, quelle est l'histoire de ce timbre T502b dentelé non émis.



L'ATLANTIQUE

En 1933, après l'incendie du paquebot L'ATLANTIQUE, la Compagnie Sud-Atlantique commande la construction d'un nouveau Paquebot aux chantiers navals de PENHOET (près de Saint-Nazaire).

Ce nouveau Paquebot, jaugeant 30447 Tonnes et mesurant 212,40 mètres, est lancé le 15 Février 1938 et est baptisé le PASTEUR par sa marraine Madame PASTEUR VALLERY-RADOT.



LE PASTEUR



Le Président de la Compagnie Sud-Atlantique sollicite l'émission d'un timbre-poste commémoratif pour la croisière inaugurale prévue en Septembre 1939.

Quelques mois après le lancement du Paquebot PASTEUR, le timbre-poste, qui représente ce Paquebot, a été imprimé en Août 1939 (à environ 4 millions).



Mais l'événement fut annulé en raison de la Déclaration de la seconde guerre mondiale le 03 Septembre 1939 empêchant la mise en service commerciale du Paquebot et suspendant l'émission de ce timbre-poste .

Le Paquebot PASTEUR est stationné à LANDEVENNEC, en rade de Brest. Le 02 juin 1940, il embarque plus de 200 Tonnes d'or de la Banque de France (la défaite de la France étant certaine) jusqu'à HALIFAX au Canada.

Le 16 Juin 1940, le Général de Gaulle, arrivé à Londres, ordonne sans l'avis du Gouvernement que le Pasteur venant des USA vers la France avec une cargaison d'armes soit détourné vers un port Anglais.

Le 09 Août 1940, suite à la capitulation de la France, le Paquebot PASTEUR est saisi par les Anglais et sa gérance est confiée à la compagnie britannique CUNARD et devient HMT (His Majesty's Troopship) avec pour port d'attache LIVERPOOL.



Quant aux feuilles de timbre-poste (blocs de 50 timbres-poste sans surcharge), ces dernières furent stockées pendant près de deux ans et, en 1941, elles firent leur réapparition mais avec surcharge rouge 1F + 1F .

Effectivement, il est donc décidé d'émettre le timbre-poste mais frappé d'une surcharge (1f +1f) dont la taxe de 1F sera versée au profit du Service Central des Œuvres de la Marine (SCOM) à la demande de l'Amiral François DARLAN (Secrétaire d'Etat à la Marine).

Les feuilles (blocs de 50 timbres-poste sans surcharge) sont surchargées en typographie à plat (feuille à feuille sur une presse) en Avril 1941.

L'exposition du SCOM, inaugurée par le Maréchal Pétain dans les salons de l'hôtel France & Pasteur à Vichy est l'occasion de la remise en circulation de ce timbre-poste répertorié sous le numéro 502.

La mise en vente de ce timbre-poste surchargé a lieu du 17 Mai au 22 Septembre 1941.

## PERIODE SEMI MODERNE

## LES VARIETES LE PAQUEBOT PASTEUR LE TIMBRE SANS SURCHARGE



Deux feuilles de timbres sans surcharge (feuille de 50) sont conservées au Musée de la Poste : une feuille modèle sans surcharge, portant les indications habituelles d'impression et une autre sans indication.

Mais, hormis les deux feuilles conservées par le Musée de la Poste, quelques exemplaires cependant ont échappé à l'opération de surcharge et ces timbres-poste sont très recherchés par certains collectionneurs.



Cependant, quelques exemplaires ont échappé à cette surcharge et certains mentionnent que probablement une à deux feuilles soit 50 à 100 timbres-poste existeraient.

Effectivement, en Avril 1941, les feuilles (blocs de 50 timbres-poste sans surcharge) sont surchargées en typographie à plat (feuille à feuille sur une presse).

Durant l'impression de la surcharge, deux feuilles collées l'une à l'autre ont probablement passées sous la presse et cette anomalie s'est peut-être reproduite plusieurs fois?

Toujours est-il que la ou les feuille(s) vierge(s) a (ont) été prélevée(s) à ce moment-là et retrouvée(s) dans les milieux philatéliques sans passer par l'Administration Postale.

Ce timbre-poste est considéré NON EMIS et est répertorié dans certains catalogues sous le numéro 502b (SPINK MAURY 2016, par exemple) et ce timbre-poste (neuf) est coté aux environs de 75000€

PERIODE SEMI MODERNE

LES VARIETES  
LE PAQUEBOT PASTEUR  
LES FAUX TIMBRES SANS SURCHARGE

Reproduction d'un T502b



Un exposé de J.F.BRUN ([www.philatélie.expert](http://www.philatélie.expert) et texte publié dans l'écho de la timbrologie de Septembre 2016) présente les diverses méthodes de trucage et les moyens pour les déceler.

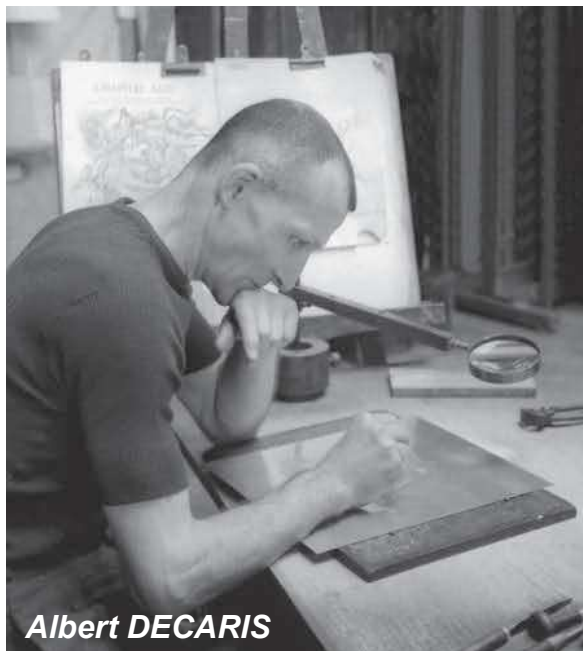
on peut enlever, avec des produits chimiques, la surcharge rouge, assez facilement et il existe aussi des reproductions (images scannées) que l'on peut déceler au niveau des nuances de couleur. Il est donc nécessaire de consulter un expert avant tout achat d'un timbre T502b sans surcharge.



*Ce timbre-poste (YT 502b non émis), représentant Le Paquebot PASTEUR, a été gravé par Albert DECARIS*



*Albert DECARIS*



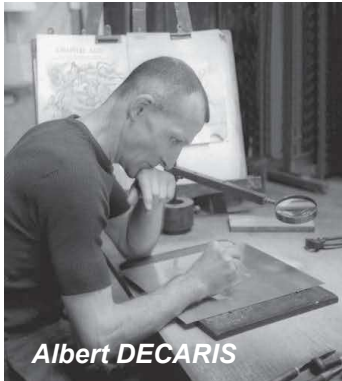
*Albert DECARIS*

*Les caractéristiques de ce timbre (avec surcharge) sont les suivantes :*

- Dessinateur et Graveur : Albert DECARIS*
- Mode d'impression : Taille douce*
- Dentelé : 13*
- Couleur : Vert foncé*
- Valeur faciale : 1f + 1f sur 70c*
- Nb de timbres émis : 3.350.000 du 17 Mai 1941 au 22 Septembre 1941 (retrait de la vente).*
- Cote Spink Maury 2016 : environ 40 centimes*

## PERIODE SEMI MODERNE

## LES VARIETES LE PAQUEBOT PASTEUR ALBERT DECARIS



Albert Marius Hippolyte DECARIS, né le 06 Mai 1901 à Sotteville-lès-Rouen et mort le 01 Janvier 1988 à Paris, est un peintre, décorateur et graveur Français.

Buriniste renommé pour sa virtuosité, il a également travaillé à l'aquarelle et au lavis d'encre, souvent pour préparer ses gravures, et a gravé de nombreux timbres-poste.

Il est l'auteur de plus de 600 burins de grandes dimensions, sur des sujets variés (mythologie, vues de Rome, d'Italie, de Grèce, d'Espagne et de France, allégories, portraits de contemporains ou de personnages historiques).

Il dessine et grave des timbres-poste Français, des colonies et des territoires d'outre-mer Français, de 1935 à 1985.

Son premier dessin représente le cloître Saint-Trophime à Arles, à la demande du Ministre des Postes, Jean MISTLER.

Il est considéré comme l'un des grands dessinateurs et graveurs de timbres-poste, avec environ de 500 à 600 timbres réalisés, dont 174 pour la France métropolitaine.



# PERIODE SEMI MODERNE

# LES VARIETES LE PAQUEBOT PASTEUR LES VARIETES

Il existe diverses variétés : nuances de couleurs, types de surcharges, ....



T502 Vert



T502 avec barre de surcharge au dessus



T502 Vert foncé



T502 Défaut d'essuyage

# PERIODE SEMI MODERNE

# LES VARIETES LE PAQUEBOT PASTEUR LES VARIETES

Autres variétés au niveau des surcharges :



T502- Cassure du  
chiffre 1 de droite



T502- Chiffre 1 de  
gauche touchant le  
cadre



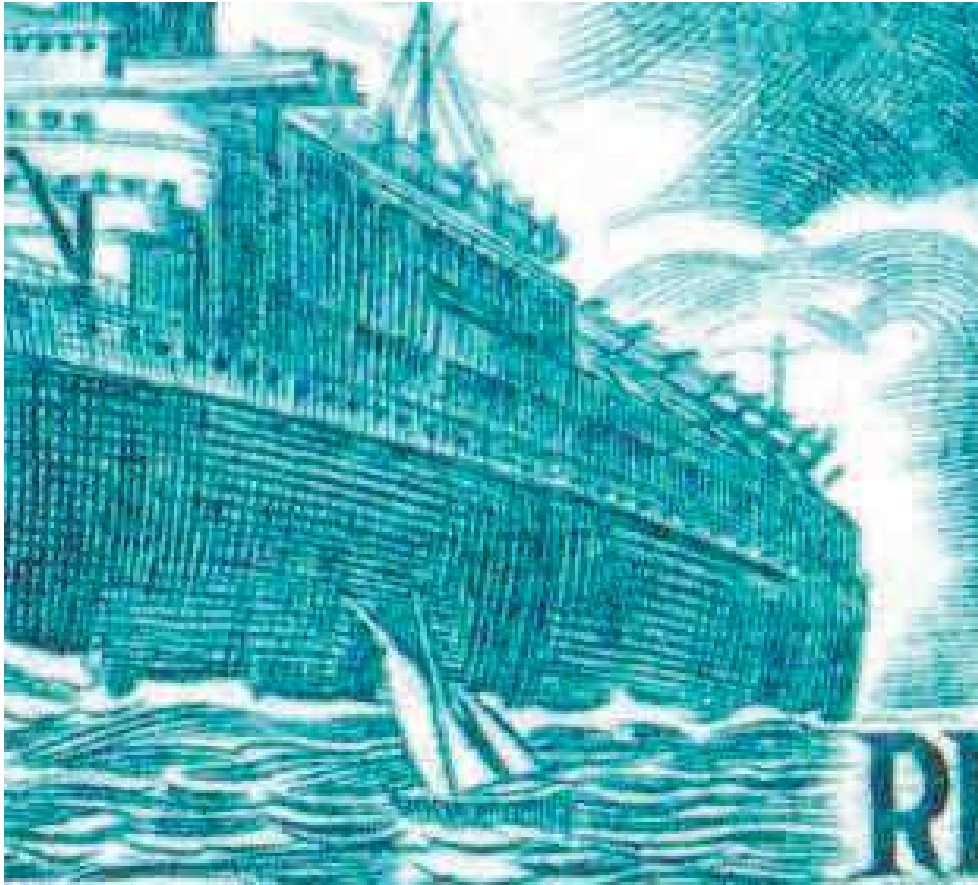
T502- Chiffres gras  
et épais

T502- Chiffres  
normaux

**PERIODE SEMI MODERNE**

**LES VARIETES  
LE PAQUEBOT PASTEUR  
LES VARIETES**

**Autre variété : La variété RE Entry (re-gravé)**



**Il s'agit d'un regravage par dessus l'ancienne gravure qui avait subi des dégâts sur le Galvano original. Avec une loupe puissante, on aperçoit comme une double impression aux endroits concernés.**

**Pour le T502, la variété « RE ENTRY » se distingue très bien sur le petit mat arrière qui est dédoublé et également sur la coque arrière du paquebot ou l'on aperçoit également les traits en double.**

**Cette variété est cataloguée dans le catalogue spécialisé WANOS  
Variété Timbres de France Edition 1976**

# PERIODE SEMI MODERNE

# LES VARIETES LE PAQUEBOT PASTEUR LES VARIETES

Edition 1956



Edition 1976



Autre variété : La variété RE Entry (re-gravé)

Cette variété est précisée dans le catalogue spécialisé WANOS « Variété Timbres de France » dont quelques cotations 1976 sont présentées ci-dessous et notamment celle de la variété « RE Entry »

502		1 E. + 1 E. sur 70 c. (Paq. Pasteur) VERT FONCE	
a		vert-bleu (1939)	0,80
b		vert-gris foncé	0,55
c		surcharge rouge pâle	6,00
d		surcharge déplacée	22,50
e		surcharge recto-verso (1939)	30,00
f		surcharge lourde, foncée, empâtée	7,50
g		DOUBLE surcharge (1939)	400,00
h		sans surcharge (NON EMIS)	1250,00
i		1 i au lieu de 1 f à droite (4-P)	16,00
j		chiffre 1 cassé en haut (4-F)	15,00
k		croix cassée (4-P)	20,00
l		RE-ENTRY de la partie droite du paquet	15,00

# PERIODE SEMI MODERNE

# LES VARIETES LE PAQUEBOT PASTEUR LA FEUILLE DE 50 T502



Vente : 15 €

## Timbre-poste T502



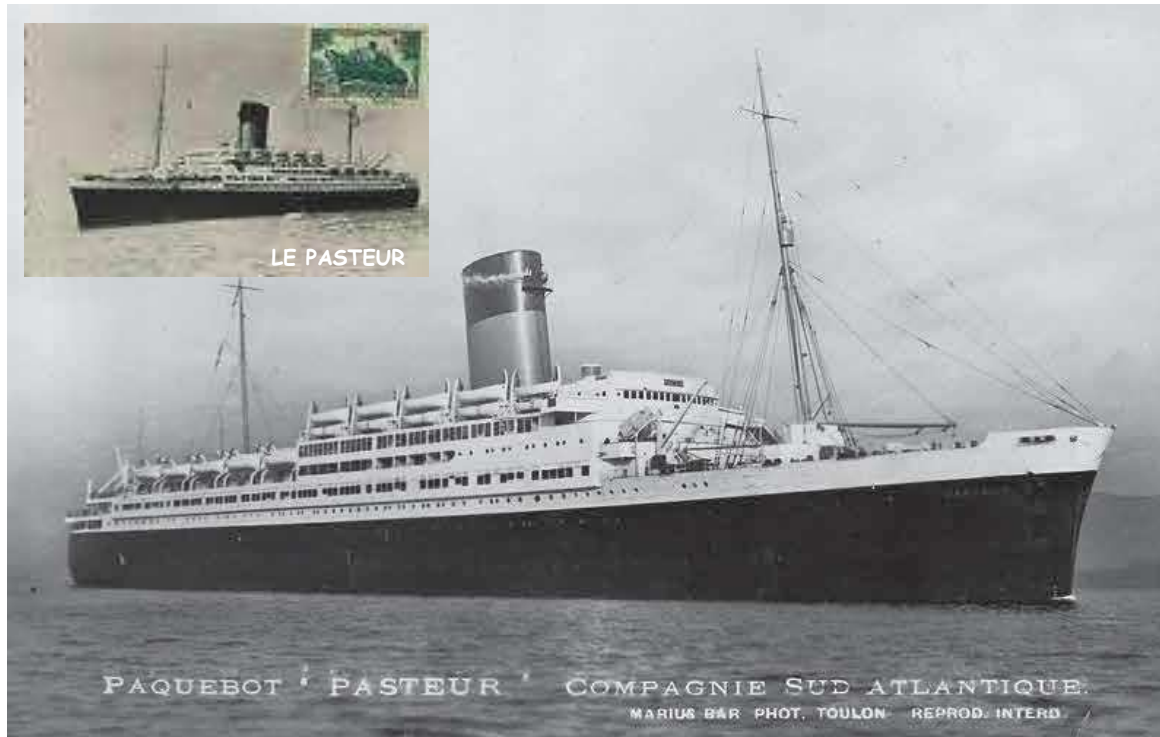
## Feuille de 50 Timbres-poste T502

# PERIODE SEMI MODERNE

# LES VARIETES LE PAQUEBOT PASTEUR L'HISTOIRE DU PAQUEBOT



LE PASTEUR



LE PASTEUR

# PASTEUR

Longueur : 212.60 m  
Largeur : 27.52 m  
30 000 tonnes  
25 nœuds  
750 passagers



LE PASTEUR





Le Paquebot de ligne PASTEUR lancé en 1938 à Saint-Nazaire pour la compagnie Sud-Atlantique est destiné, depuis Bordeaux son port d'attache, à la ligne d'Amérique du Sud. Sa silhouette est reconnaissable du fait de sa haute cheminée unique et de ses deux mâts situés à l'avant et à l'arrière du Paquebot.



PERIODE SEMI MODERNE

LES VARIETES  
LE CROISEUR PASTEUR  
1939 / 1940



# LE CROISEUR PASTEUR

Inauguré au moment de l'entrée en guerre de la France en 1939, le PASTEUR est rapidement désarmé, repeint en gris pour devenir un croiseur auxiliaire. Il quitte la Bretagne pour sa première mission vers la Norvège et les îles Shetlands au nord de l'Ecosse avant de rejoindre le Canada et les Etats Unis. Il se retrouvera à quai avec le NORMANDIE à New York en 1940.



## PERIODE SEMI MODERNE

## LES VARIETES LE BATEAU DE GUERRE HMT 1940 / 1945

LE HMT / Transport de troupes



N'ayant pas rejoint la France occupée, PASTEUR est alors armé par les alliés et la compagnie britannique CUNARD et devient HMT avec LIVERPOOL comme port d'attache avant de retrouver la France à la fin des hostilités en 1945.

## HMT

(His Majesty's Troopship)

Pendant la seconde guerre mondiale, le HMT va parcourir les mers sous pavillon Anglais et transporter environ 250 000 hommes de troupe.



LE HMT avec pavillon Anglais

PERIODE SEMI MODERNE

LES VARIETES  
LE PAQUEBOT PASTEUR  
1945 / 1956



En Octobre 1945,  
il retrouve la  
France et les  
couleurs civiles  
de la  
Sud-Atlantique  
puis appareille  
pour  
l'Extrême-Orient  
et effectue  
quelques voyages  
commerciaux.

Mais à nouveau, il retrouve sa vocation de transport de troupes pour l'armée Française avec le conflit en INDOCHINE jusqu'en 1956, puis il sera désarmé à LANDEVENNEC au fond de la rade de Brest.

## PERIODE SEMI MODERNE

## LES VARIETES LE PAQUEBOT BREMEN 1957 / 1971

En 1957, le PASTEUR est racheté par la Compagnie NORDDEUTSCHER LLYOD.



Transformé et rééquipé à BREMERHAVEN pour l'adapter à la navigation et aux croisières sur la ligne Atlantique-Nord, le PASTEUR devient le TS BREMEN doté d'une nouvelle cheminée couleur chamois, d'un bulbe à l'étrave et d'un pont supplémentaire.

Le BREMEN sera alors le Paquebot le plus populaire d'Allemagne après-guerre et fera escale régulièrement en France à Cherbourg.

En un peu plus de 10 ans d'exploitation sous pavillon Allemand, jusqu'en 1970, le BREMEN transportera environ 360 000 passagers.

En 1971, des signes de fatigue se manifestent sur les chaudières et le BREMEN est vendu pour une navigation plus calme que sur l'Atlantique-Nord.

## PERIODE SEMI MODERNE

## LES VARIETES LE PAQUEBOT REGINA MAGNA 1972 / 1975

Le BREMEN est vendu à la compagnie CHANDRIS et prend le nom de REGINA MAGNA et effectue des croisières aux Caraïbes, en Méditerranée et au Europe du Nord



Il est repeint en blanc avec une cheminée bleue habillée d'un grand X. Mais le Paquebot s'avère trop grand pour les croisières des années 70 et trop gourmand en carburant. La crise pétrolière amène son désarmement en 1975.

En 1975, il est désarmé suite à des problèmes moteurs et à une consommation excessive en carburant.

REGINA MAGNA est ancré alors à SALAMINA, près du Pirée, et est désarmé.

## PERIODE SEMI MODERNE

## LES VARIETES LE PAQUEBOT REGINA MAGNA 1976 / 1980

Il est vendu en 1976, rebaptisé SAUDI PHIL I et transformé en navire-hôtel flottant dans le port de Djeddah, en Arabie Saoudite, pour le logement d'ouvriers Philippins employés sur les chantiers de construction à proximité de ce bateau.



SAUDI PHIL I

En 1980, il est finalement vendu pour partir à la casse et doit rejoindre TAIWAN sous le nom de FILIPINAS SAUDIA I pour le voyage.

Il est remorqué vers les chantiers de démolition de Kaoshiung à Taïwan

qu'il n'atteindra jamais car, en pleine tempête, il coulera le 09 juin 1980.



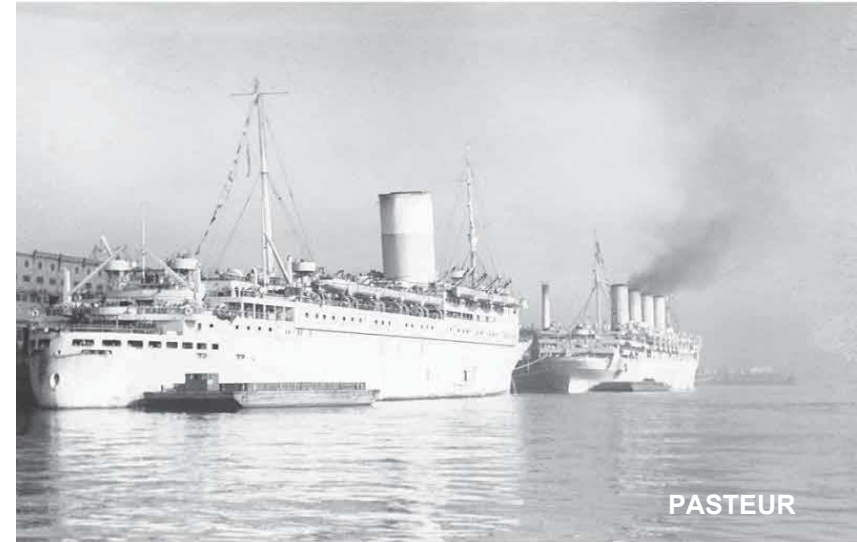
FILIPINAS SAUDIA I

# PERIODE SEMI MODERNE

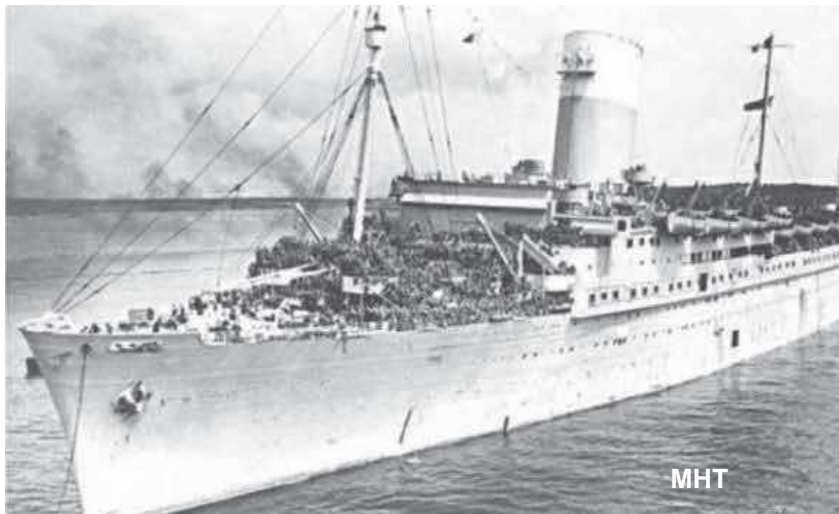
# LES VARIETES LA VIE DU PAQUEBOT PASTEUR



PASTEUR



PASTEUR



MHT



BREMEN

# PERIODE SEMI MODERNE

# LES VARIETES LA VIE DU PAQUEBOT PASTEUR



PERIODE SEMI MODERNE

LES VARIETES  
LE PAQUEBOT PASTEUR  
06 JUIN 1980



Ces photos montrent les dernières minutes.



Le Paquebot, vieux de 41 ans, n'avait pas navigué depuis 1977 et tous les hublots et les portes étanches étaient fermés. Mais, une tempête de force 9 s'est déclenchée le 06 juin 1980 et le Paquebot a beaucoup tangué faisant travailler la structure du vieux navire. Progressivement, il a pris de la gîte et l'arrière du navire s'est enfoncé anormalement puis a coulé.

**Alors, cher(e)s philatélistes,  
tous et toutes à vos collections pour  
rechercher les variétés du T502  
(les divers types de papier, les nuances de couleur,  
les variétés au niveau des surcharges, ...  
et avec beaucoup de chance : le T502b...).**

Diverses sources m'ont aidées dans cette réalisation :

- Informations publiées sur sites Internet comme Ebay, Catawiki, Wikipédia, ... (ventes aux enchères), sites Internet comme Philatélie expert, Echo de la timbrologie,...), études réalisées par des philatélistes, des vendeurs professionnels, des Experts (J.F.BRUN), photos et gravures publiées par des artistes, photographes, revues et journaux, ....
- Les timbres-poste T502 présentés proviennent de ma collection personnelle.

Présentation : 12/06/2021 Diffusion Site APS : APS 15/06/2021

PERIODE SEMI MODERNE

LES VARIETES  
LE PAQUEBOT PASTEUR

***MERCI A TOUS***  

---

***DE VOTRE***  

---

***ATTENTION***  

---